

# 東田端保育園

## しおり

(重要事項説明書)



社会福祉法人 つぼみ会

## 概要

【名称】 東田端保育園

【運営】 社会福祉法人つぼみ会

【所在地】 〒114-0013  
東京都北区東田端2-13-2-101

【電話】 03-3893-1137

### 【園の特色】

- ・ 産休明け保育を実施、生後57日目からの保育を行っています。
- ・ 乳児クラス(0~2歳児クラス)では育児担当制の保育を行っています。子どもたちが安心して過ごせるよう、いつも同じ保育者が子どもの食事・排泄・着替えなどを行っています。
- ・ 幼児クラス(3~5歳児クラス)は異年齢児混合クラスで生活をします。様々な立場を経験しながら多様な人間関係の中で憧れやいたわりの気持ちを持ち、それぞれに工夫をしながら人と関わる力を身に付けます。

### 【園児定数】

年齢	0歳児	1歳児	2歳児	3歳児	4歳児	5歳児
定数	14	24	24	26	26	26

※0歳児、1歳児、2歳児は各年齢2クラスずつに分かれての生活になります。

※3・4・5歳児クラスは異年齢混合クラスでの生活をしています。

### 【職員構成】

園長1名 主任1名 保育士21名(最低基準の配置人数を記載)  
看護師1名 栄養士3名

### 【嘱託医】

霜降橋こどもクリニック (柳澤 敦広)

住所: 東京都北区西ヶ原1-6-5 アフニイ駒込2階

電話: 03-3576-2525

※嘱託医による健康診断を年3回(春・プール前・秋)実施します。  
(0歳児クラスは毎月2回、0歳児検診を実施します。)

## 【開所時間】

開所時間は、午前7時15分から午後6時15分まで(11時間開所)です。

## 【休園日】

日曜日、祝祭日、年始(1月1日～1月3日)

## 【特別保育事業】

延長保育 午後6時15分～午後8時15分まで(2時間)

※事前予約が必要です。

年末保育 12/29～12/31 詳細は年末にお知らせを掲示します。

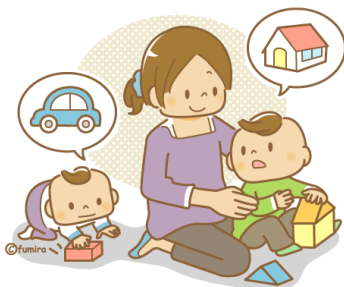
※事前のお申込みが必要です。

## 【保育時間】

保育時間は、入園時に保護者の方の通勤時間、勤務時間を考慮した上で決定させていただきます。

## 【保育料】

原則として毎月口座振替となっています。保育料が未払の場合、滞納処分(給与等の差し押さえ)を受けることがあります。必ず納期限内に納めてください。



## 園の保育理念

### 一人一人の子どもを大切にする保育

自分の目で見て、  
自分の足で確かめ、  
自分の頭で考え、  
自分の言葉で意思を伝えられる、  
せかいのどこにいても 豊かに生きることができる人を育てる

## 園の保育目標

- ・ 自ら課題を見つけ活動に取り組む
- ・ 自分で考え、判断し、行動できる
- ・ 自分が好きで自分を信じる事が出来る
- ・ 子ども同士の関わりの中で思いや考えを伝え合い、相手を大切にできる



## 保育方針

- 健康な身体
  - 基本的な生活習慣
  - 主体性
  - 人と関わる力
- ①一人ひとりがいつも安心して生活ができる保育
  - ②一人ひとりの特性に応じ、発達過程、子どもの生活時間の流れに即した保育
  - ③子どもの力を信じて「自分でできた！」と思える子どもの力を引き出す保育
  - ④子どもの自発的な活動を演出・保障する保育
  - ⑤子ども同士の関わりを大切にして、小さな挫折を乗り越え、社会性の発達を促す保育
  - ⑥園庭で自分の選んだ場所、遊具で身体をダイナミックに動かす保育
  - ⑦食べること(食事の時間)が好きになる保育

# 保育園の一日の生活

順次登園

## 朝の受け入れ

お子さんの健康状態やご家庭での様子をお知らせください。

※ 必要に応じて、適宜、水分補給をします。

遊び

成長・発達、興味・関心に応じて、のびのびと遊びます。

・室内遊び

・戸外遊び



食事

○楽しく落ち着いた雰囲気の中で  
食事をすることを心掛けています。



昼寝



○体をゆっくり休められるよう  
空間作りを心掛けています。

おやつ

○楽しい雰囲気作りを心掛けて  
います。



遊び

成長・発達、興味・関心に応じて、のびのびと遊びます。

・室内遊び

・戸外遊び



順次降園



## お迎え

保育士が一日の様子をお伝えします。

## おむつについて

当法人では、ご希望により Baby job 株式会社「手ぶら登園」サービス、おむつとおしり拭きのサブスクをご利用いただくことができます。

- おむつの処理は園で行います。
- Baby job 株式会社「手ぶら登園」との直接契約となります。  
詳細につきましては、別紙ご案内をご確認ください。



## 行事

当法人では、子どもたちの普段の生活、遊びを最大限に保障するため、全体での集会は行っておりません。季節の行事はクラス担任が各クラスで行事に関する話をし、子どもたちと自由に制作などをして楽しめます。

主要の行事(スポーツフェスティバル・大きくなったねの会など)では別会場の設定や、園内の保育室を一部開放し、開催する予定です。

### 昨年度実績

- 7 月 プール開き
- 8 月 ミニキャンプ(5歳)・にじますのつかみ取り
- 10月 スポーツフェスティバル・ハロウィン・芋ほり遠足
- 12月 大きくなったねの会
- 1 月 新年子ども会
- 2 月 節分
- 3 月 お茶会(5歳)・就学祝い会(5歳)・お別れ遠足(4・5歳)



# 給食

- ・離乳食、給食とおやつ、軽食と園で提供する食事はすべて毎日手作りしています。
- ・栄養バランスはもちろん、子どもたちの嗜好や食べやすさ、彩り、季節感や安全性も考慮し、献立を作成しています。
- ・様々な行事食をはじめ、日本の郷土料理や世界の料理も取り入れ、子どもの食経験を増やしていくと共に、食に興味を持ってもらえるよう努めています。

- 当園では、0・1歳児対象に食材調査表を実施しています。園で提供される食材の中で、アレルギーの原因となりうるものや、ご家庭で未接種の食材は、園で初めて口にすることがないように予めお試し頂きたいと思えます。
- 離乳食は子どもひとりひとりの発達(舌・あご・身体など)や食べ具合に合わせて家庭と連絡を密に取りながら対応しています。
- 食物アレルギーのある場合は、生活管理指導表を基にした除去食・代替食を提供します。アレルギー対応食についての確認は、毎月アレルギーチェック表を使用して行います。  
※除去食対応が複数いる場合、調理の安全性を確保するために、複数のアレルゲンを除去した献立で提供する場合があります。アレルギーに心配のある方はご相談ください。

(しおり最後 参考献立表掲載)

## 【食事例】

### \* 離乳食 \*

〈後期食〉

- ・肉団子入り煮込みうどん



〈完了食〉

- ・マカロニのクリーム煮
- ・バナナ

### \* 普段の食事 \*

〈給食〉

- ・コーンごはん
- ・はんぺんフライ
- ・キャベツソテー
- ・スープ ・りんご
- 〈おやつ〉
- ・みかんクッキー
- ・牛乳



### \* 埼玉県 郷土料理 \*



- ・かて飯
- ・ゼリーフライ
- ・ねぎぬた
- ・つみっこ
- ・いちご



### \* エチオピア 郷土料理 \*



- ・インジェラ
- ・サンブサ
- ・ドローワット
- ・バナナ



## 健康な保育園生活を送るために

### 【家庭での健康管理について】

1. 登園前に必ず検温をしましょう。
2. 毎朝、お子さんの身体の調子をみましょう。
3. 爪は短く切りましょう。・・・自分やお友達を傷つけたりします。また不衛生になりやすいです。
4. 髪は清潔にしましょう。・・・前髪は目にかからないようにしましょう。安全のためピンやプラスチック製の髪飾りは避けましょう。
5. 薄着を心がけ、衣類や靴は身体に合った物を着せましょう。

○健康状態がいつもと違うときや薬を服用している場合は、登園時にお知らせください。

**解熱剤を飲んでの登園はできません。**

- 発疹が出たとき、嘔吐や下痢をしているとき、目やにが出ているときなど、「医師の意見書」が必要な感染症が疑われる場合は、病院の受診をお願いします。
- お家の人と離れて慣れない場所で過ごすことだけでも、子どもにとっては負担となります。入園当初は体調を崩すことも多くあります。ご家庭では早めにお家でゆっくり休む事で心身ともに健康な状態を保つことが出来ます。また、病後は、早く寝かせるように心がけましょう。

### 【予防接種について】

保育園は集団生活の場なので感染症が流行することがあります。お子さんと周りの人の身を守るため体調がよいときに計画的に予防接種を受けることをおすすめします。接種を受けた後は、お子さんの体調の変化に注意しながら、お家でお子さんと一緒にお家で過ごしてあげてください。また、接種を受けた際には、お知らせいただくとともに、健康カードにもご記入ください。

### 【感染症について】

学校保健法で出席停止期間が決められている感染症にかかった場合は、お休みをしていただきます。登園する際は「医師の意見書」の提出をお願いします。

※感染症の流行を最小限にするために、かかった時は園に連絡をお願いします。

※頭じらみ、みずいぼ、伝染性膿痂疹(とびひ)は、医師の意見書が必要でない感染症ですが、集団感染をおこすので、必ず病院を受診してください。頭じらみは駆除をすること、とびひはガーゼや包帯で覆うなどをお願いします。

※集団生活の場、また乳幼児の施設ということもあり、一般の登園基準と多少差がある感染症もあります。その都度看護師、担任よりご説明させていただきますのでご確認をお願い致します。



< 医師の意見書の提出が必要な感染症 >

感染症名	感染しやすい期間(※)	登園のめやす
麻疹(はしか)	発症 1 日前から発しん出現後の 4 日後まで	解熱後 3 日を経過していること
インフルエンザ	症状がある期間(発症前 24 時間から 発病後 3 日程度までが最も感染力が強い)	発症した後 5 日経過し、かつ解熱した後 3 日経過していること
新型コロナウイルス感染症	発症後5日間	発症した後 5 日を経過し、かつ症状が軽快した後 1 日を経過すること(無症状の感染者の場合は、検体採取日を 0 日目として、5 日を経過すること)
風しん	発しん出現の 7 日前から 7 日後くらい	発しんが消失していること
水痘(水ぼうそう)	発しん出現 1~2 日前から痂皮(かさぶた)形成まで	すべての発しんが痂皮(かさぶた)化していること
流行性耳下腺炎(おたふくかぜ)	発症 3 日前から耳下腺腫脹後4日	耳下腺、顎下腺、舌下腺の腫脹が発現してから 5 日経過し、かつ全身状態が良好になっていること
結核	—	医師により感染の恐れがないと認められていること
咽頭結膜熱(プール熱)	発熱、充血等の症状が出現した数日間	発熱、充血等の主な症状が消失した後 2 日経過していること
流行性角結膜炎	充血、目やに等の症状が出現した数日間	結膜炎の症状が消失していること
百日咳	抗菌薬を服用しない場合、咳出現後 3 週間を経過するまで	特有の咳が消失していること又は適正な抗菌性物質製剤による 5 日間の治療が終了していること
腸管出血性大腸菌感染症(O157、O26、O111 等)	—	医師により感染の恐れがないと認められていること(*1 参照)
急性出血性結膜炎	—	医師により感染の恐れがないと認められていること
侵襲性髄膜炎菌感染症(髄膜炎菌性髄膜炎)	—	医師により感染の恐れがないと認められていること
溶連菌感染症	適切な抗菌薬治療を開始する前と開始後 1 日間	抗菌薬内服後 24~48 時間が経過していること
マイコプラズマ肺炎	適切な抗菌薬治療を開始する前と開始後数日間	発熱や激しい咳が治まっていること
手足口病	手足や口腔内に水泡・潰瘍が発症した数日間	発熱や口腔内の水泡・潰瘍の影響がなく、普段の食事がとれること
伝染性紅斑(りんご病)	発しん出現前の 1 週間	全身状態が良いこと
ウイルス性胃腸炎(ノロ、ロタ、アデノウイルス等)	症状のある間と、症状消失後 1 週間(量は減少していくが数週間ウイルスを排出しているため注意が必要)	嘔吐、下痢等の症状が治まり、普段の食事がとれること
ヘルパンギーナ	急性期の数日間(便の中に 1 か月程度ウイルスを排出しているため注意が必要)	発熱や口腔内の水泡・潰瘍の影響がなく、普段の食事がとれること
RS ウイルス感染症	呼吸器症状のある間	呼吸器症状が消失し、全身状態が良いこと

帯状疱疹	水泡を形成している間	すべての発疹が痂皮(かさぶた)化していること
突発性発疹	—	解熱し機嫌が良く全身状態が良いこと

\*1 医師により感染のおそれがないと認められていること。(無症状病原体保有者の場合、トイレでの排泄が確立している5歳以上の小児については出席停止の必要はなく、また、5歳未満の子どもについては、2回以上連続で便から菌が検出されなければ登園可能である。)

※感染しやすい期間を明確に提示できない感染症については(一)としている

厚生労働省「保育所における感染症対策ガイドライン(2018年改訂版)より \*一部「学校保健安全法施行規則」を準用

○不明発疹症・川崎病・伝染性軟属腫(水いぼ)については全身状態が良好であれば登園は可能ですが、医師の診断を受けてから登園してください。

○集団保育をしている保育施設内において、嘔吐物や便等で汚れた衣類などを洗濯すると、園児と保育者が微生物に触れる危険性が高くなるために、洗濯しないでお返しします。汚れた衣類を持ち帰るのは気持ちのよいものではありませんが、園児や保育者の健康を守る為には必要であることをご理解ください。保育園では、厚生労働省「保育所における感染症ガイドライン」をもとに感染症対策を実施しております。

## 【薬について】

基本的に薬はお預かりすることができません。持病があるなど、特別な事情のある場合には事前にご相談下さい。

## 【園で具合が悪くなったときは】

○保育中に具合が悪くなった時はご連絡しますので、お迎えをお願いします。

・発熱(基本的には38度でお迎えをお願いします。37.8度で一度ご連絡をさせて頂いております。また、熱が無くても元気がなかったり、顔色が悪かったりするなど、体調不良が疑われるときもご連絡します。)

・感染症の疑いがあるとき(目やにがでる、湿疹がでるなど)

・嘔吐や下痢を2回以上したとき

・歯痛、耳が痛い、蕁麻疹がでる(経過観察後改善が見られない場合)などもお迎えをお願いしております。

・痙攣が続くときや、アレルギーによるアナフィラキシーが疑われる場合など、緊急で病院受診が必要と思われるときは、救急車を要請します。同時に保護者にもご連絡します。

### 便や嘔吐物で汚れた衣類や寝具について

集団保育をしている保育室内において、便や嘔吐物で汚れた衣類や寝具を洗濯すると、感染性のものであった場合に、感染の拡大の原因になります。集団感染防止のために、洗濯しないでお返しします。汚れた衣類を持ち帰るのは気持ちよいものではありませんが、お互いにうつしあわない為に必要であることをご理解ください。保育園では、厚生労働省「保育所における感染症ガイドライン」をもとに感染症対策を実施しています。

## 【集団生活で起こりうる怪我について】

保育園は、集団生活の中で子どもたちがそれぞれに関わり合いながら、様々な事を試し、興味を示し、育っていく場所です。そのような環境の中で生活をしていく以上、すべての怪我（顔や歯、目、骨折等も含む）は起こりうるということをご理解ください。

また、乳児期には「ひっかき」や「かみつき」という行為が見られることがあります。まだ言語でのコミュニケーションが難しい乳児期の子は、相手に興味を持ったり何かを伝えたいという気持ちを抱いたりした時に、このような行為を取ることがあります。怪我をさせないことを意識しすぎるがあまり子どもの活動に制限を加えてしまっただけでは、子どもの主体性を守ることができず、園は考えています。子どもの主体性を重視した保育の中で怪我を最小限に抑える努力はいたしますが、防ぐことができない怪我もあるという事をご了承ください。

## 【怪我をした時は】

軽い擦り傷や打撲などは、洗う・冷やす・ワセリンを塗る・絆創膏を貼るなどの応急処置をし、経過を見ていきます。医療機関にかかる場合は、保護者の方に連絡をしてから受診するようにします。

保育園で病院への受診が必要な怪我が起こってしまった場合、基本的には園の職員または看護師が受診に付き添いますが、場合によっては病院から保護者の同伴を求められることがあります。その際は、申し訳ございませんが保護者の方もお子さまが受診された病院へ向かっていただきますようお願いいたします。保護者の方は、事前にご提出いただいている「家庭状況表」の「緊急連絡先」の欄に、緊急時に繋がる連絡先を必ず記載してください。

また、その後の通院につきましても、病院で行われる怪我の処置に対して保護者の方の判断や同意などが必要な場合がございますので、その際は病院へお子様をお連れいただく等のご対応をお願いいたします。ご理解ご協力の程、よろしくをお願いいたします。

○全園児が、園の管理下でおきたけがに係る給付事業を行っている『独立行政法人日本スポーツ振興センター災害共済給付制度』に加入しています。この制度は、医療点数に応じた給付を受けるものです。

※給付の対象となる場合はお声掛けします。

## 【保育園で行う処置について】

- ・爪が割れたときは、飛び出ているところを切ったり、バンドエイドを貼ったりします。
- ・乾燥肌等でかゆみがある場合は、ワセリンを塗布します。
- ・あかぎれ、唇の乾燥などで痛みがあるときは、ワセリンを塗布します。
- ・虫に刺されたときは、かゆみ止めの薬を塗ります。

## 【食物アレルギーについて】

・食物アレルギーのあるお子さんは、生活管理指導表を基にした除去食、代替食を提供します。

## 災害や不審者への備え

災害や事故の発生に備え設備を整えるとともに、定期的な避難訓練や不審者の侵入防止などの訓練を行っています。

緊急時の安全確保のため、防犯・防災用品を常備し、いつでも使えるようにしています。また、日頃から職員の役割を明確にし、関係機関とも連絡をとっています。

○警察への緊急システム(学校110番)・「保育施設園メール配信システム(コネクト)」・防犯カメラ・AED等を設置し、安全が確保できるような体制を整えています。

※各自保育施設園メール配信システム(コネクト)の登録をお願いします。

○随時、事故情報、不審者情報、感染症情報等をお知らせし、安全管理に努めています。

○不測の事態に備えて、消防署、警察署の指導を受け、定期的に避難訓練(地震、火災)、不審者対応訓練などを行っています。

○非常持ち出し袋を用意し、救急用品や情報を受けるラジオなどを備えています。

## 地震にそなえて

東京を襲う地震として、相模湾及び房総沖を震源とする関東地震、首都圏直下を震源とする首都直下地震、及び駿河湾を震源とする東海地震が考えられます。

保育園では地震時の防災対策に万全を期しておりますが、保護者の方も、お子さんの生命を守るため、ご協力をお願いします。

○保育園で行う避難訓練に積極的に参加する。

○保育園の定めた防災計画(避難経路、避難場所)をよく覚えておく。

○緊急時の連絡先を園に届けておく。

○緊急時のお迎え者を決めておく。

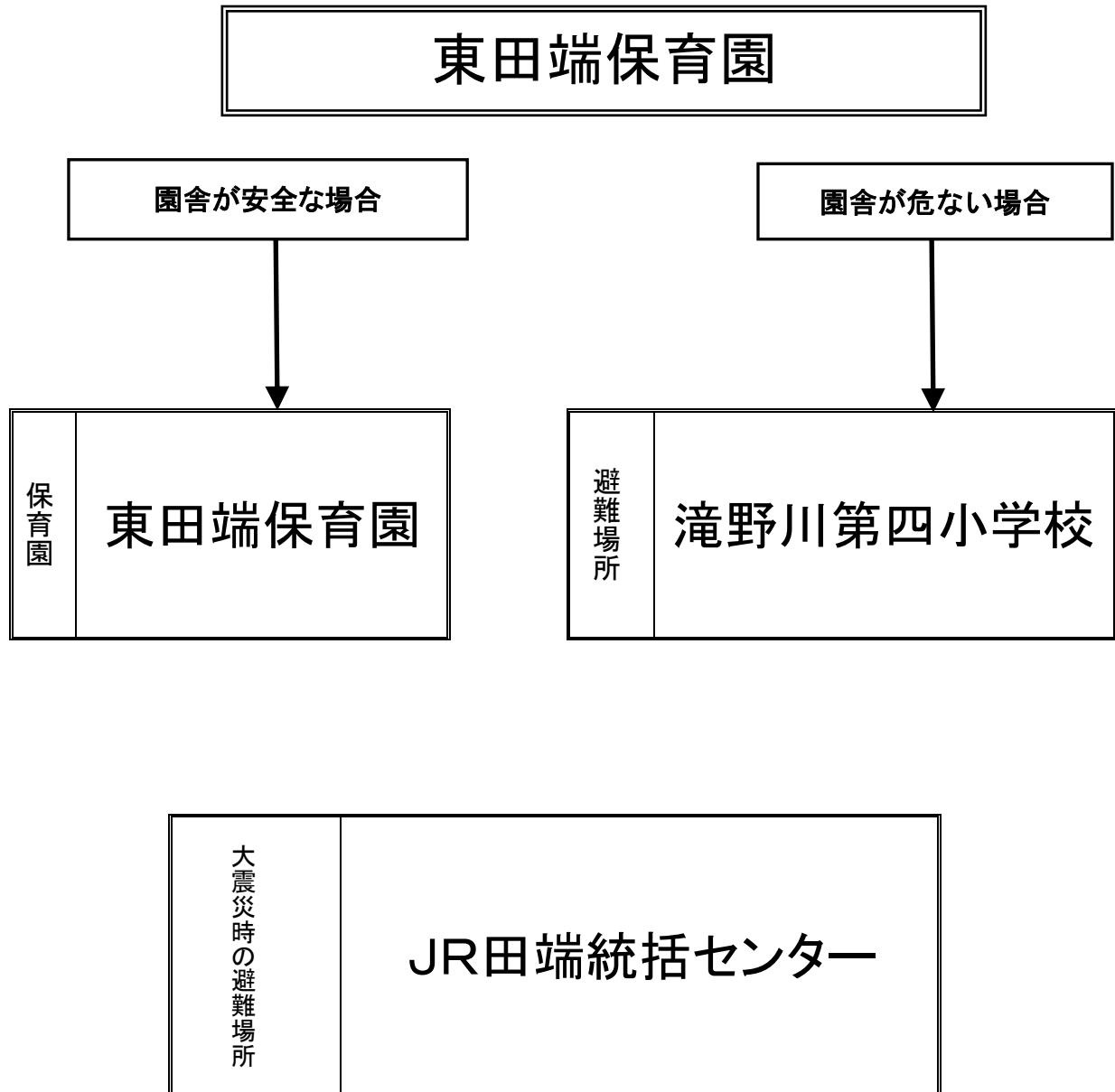


### 【地震の時の対応】

震度5弱以上	○保護者の方の状況に応じ、保育園へのお迎えをお願いします。 ○建物の破損等、避難勧告または指示がない限り、お迎えまで保育園で保護します。 ○お子さんを引き取る時は、保育者に申し出てください。
震度4以下	○平常どおり保育を行います。

※震度4以上の地震の場合は、メール配信システム及び園内保育システム「コネクト」にて保護者の方へ子どもの安否確認連絡をさせていただきます。

—東田端保育園が避難するとき—



- ※保育園の掲示板で避難先等を確認してから行動しましょう。
- ※避難順路を追って子どもの引き取りに向かってください。
- ※夜になっても引き取りのないお子さんの安全を確保するため、応急保育を行います。
- ※延焼のない方向へ避難するので、この避難経路をとらない場合もあります。
- ※近隣や併設の建物が火災にあった場合は、避難する場合があります。
- ※速やかにお迎えをお願いします。
- ※電話連絡は混乱が予想されますので、できるだけ避けてください。

## 個人情報保護について

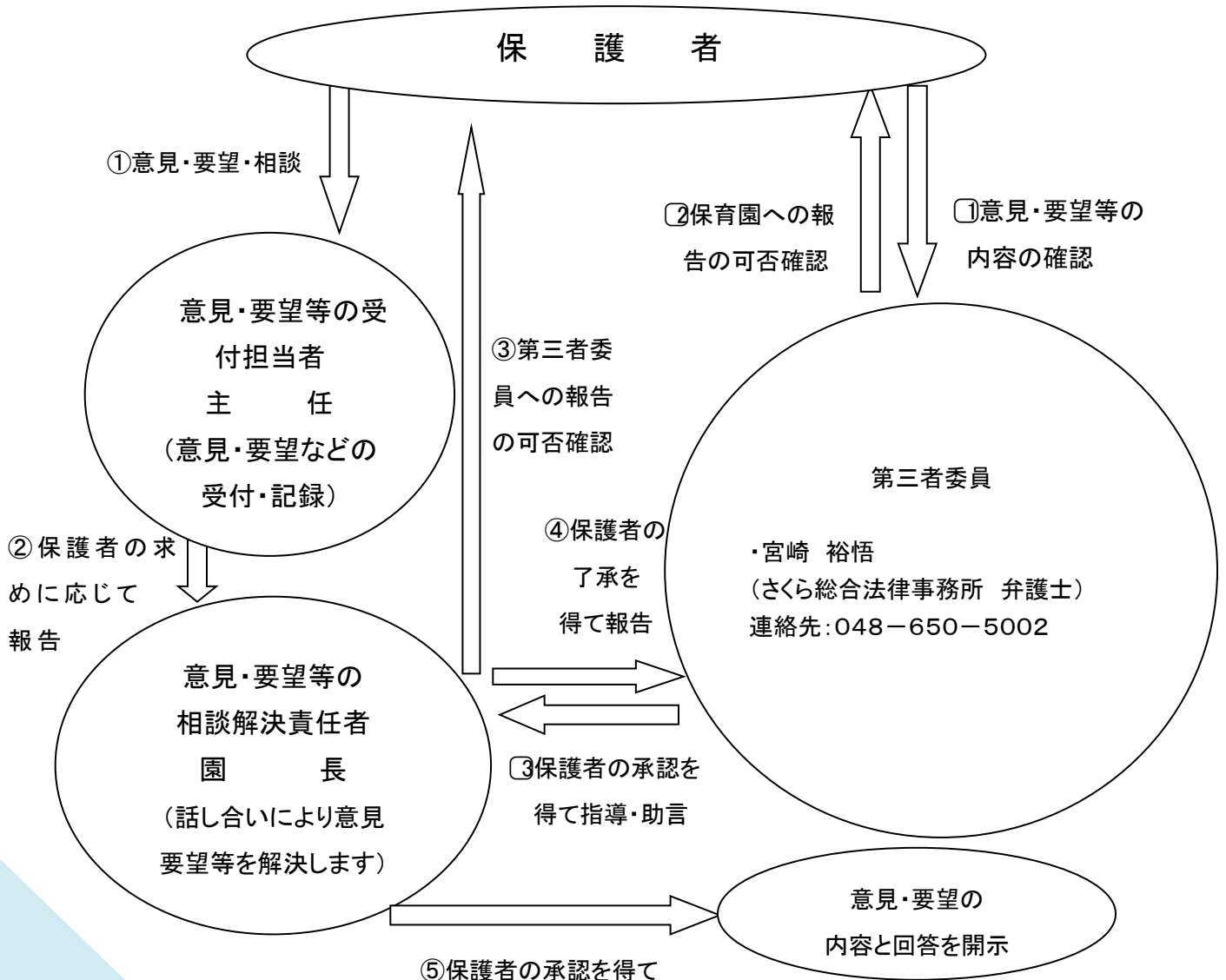
保育園では、保護者より口頭もしくは文書により提供を受けて得た個人情報を、保育園運営の円滑な実施のため適切に利用させていただきます。また、保護者の同意を得ないで第三者に個人情報を提供することはありません。

## 虐待対応

保育園では児童虐待防止法に基づき、虐待の発生予防をはじめ虐待の早期発見、子どもや家庭の支援と見守りに努めています。

## 意見・要望解決のための仕組み

子育ての悩みや保育園に対するご意見・要望は気軽に保育園にお伝えください。送迎の時に保育士にお話をされても結構ですが、内容によっては担当者と責任者を設けお伺いたします。



## 保育園の利用終了に関する留意事項

保育園の入所児童が次のいずれかに該当するときは保育の提供を終了することがあります。

- (1)「子ども・子育て支援法施行規則」第1条の規定に該当せず、東京都北区が利用を取り消したとき。
- (2)支給認定保護者から保育所利用の取消しの申出があったとき。
- (3)東京都北区が保育所の利用継続が不可能であると認めたとき。
- (4)その他、利用継続において重大な支障又は困難が生じたとき。

## 家庭へのお願い

### 【登園・降園】

- 送迎は事前に送迎者申請に記載されている保護者等が行い、保護者以外の申請者または未申請(代理の方)がお迎えにくるときは必ず連絡をしてください。連絡がない場合はお子さんを引き渡すことができません。連絡がなく送迎者が変更となっている場合、確認のために連絡をさせていただきます。
- お迎え時間は間に合うようにしてください。
- お子様から目を離さぬようお願いいたします。

### 【健康】

- お子さんの様子がいつもと違うときは、必ずお知らせください。  
なお、保育中に発熱したり、体調が悪くなったりしたときはすぐご連絡します。
- 具合の悪いときは無理をなさらぬようお願いいたします。
- 早寝、早起き、朝ごはんの習慣をつけるようお願いいたします。
- 原則として、飲み薬はお預かりしません。  
(※別途薬により規定があります。詳細が必要な方はお声掛けください。)

### 【服装】

- 動きやすく、脱ぎ着しやすい洋服のご用意をお願いいたします。
- 靴は足に合った、歩きやすい靴のご用意をお願いいたします。

### 【その他】

- 持ち物には、すべて記名をお願いいたします。
- 欠席するときは必ず連絡をお願いいたします。
- 住所・勤務先・勤務時間・電話などが変更になったときは、お知らせください。
- 保育園からの配布物は必ず目を通すようお願いいたします。



## 延長保育について

※延長保育は1歳の誕生日を迎えた日から利用できます。

### 【月ぎめ利用料】

世帯区分により北区の保育課が決定いたします。

### 【延長保育スポット利用料金】

特別保育区分	料金
①18:15～19:15	1時間毎 400円
②19:15～20:15	(例 18:15～19:15 400円/18:15～20:15 800円)

### 【延長料金の発生時刻について】

- 登降園時に打刻して頂くタッチパネルに記載されている時刻が基準となります。
- 降園時間が18時16分0秒以降の場合、料金が発生します。
- 降園時はお子様を引き取る前に打刻をお願いします。
- 二度打刻をしてしまうと二度目の打刻が反映されてしまいますのでご注意ください。

### 【延長保育の軽食について】

- 18時15分を過ぎたお子様に対し、軽食を提供させていただきます。  
当日、スポットでのお申込みの場合は軽食の提供はありませんので  
ご注意ください。
- 軽食が必要ない場合はお申し込み時に職員までお伝えください。



### 【延長保育利用の注意点】

- 当日のスポットの申込みは原則受け付けておりません。
- スポットの申込みは**1か月前～前日までの8:30～18:15までに事務所職員に口頭又はお電話にてお申込みください。(担任は受け付けておりません。ご了承ください。)**
- 実績の延長利用時間はデータにて管理しております。利用時間を確認したい場合はお声かけください。



# 参考資料① 「給食献立表」



## 献立表例



日	曜日	昼食献立名	おやつ	材料と体内での働き		
				熱と力になるもの	血や肉や骨になるもの	体の調子を整えるもの
1	木	味噌ラーメン 中華磯和え 焼きまんじゅう グレープフルーツ	大葉ゆかりおにぎり 麦茶	薄力粉 中華めん 片栗粉 三温糖 ごま油 みりん 米 白ごま	削り節 豚ひき肉 焼き豚	キャバツ きゅうり スイートソ なら にんじん はくさい もやし グレー プフルーツ 焼きのり しそ ゆかり
2	金	ごはん 豚肉の生姜ソース 高野豆腐と鮭のはさみ煮 味噌汁 パナナ	ゆずのパウンドケーキ 牛乳	米 片栗粉 三温糖 酒 みりん 薄 力粉 三温糖 バター	高野豆腐 煮干し 削り節 鮭 豚 ヒシ肉 卵 牛乳	水菜 しょうが たまねぎ パナ ナ
3	土	ごはん 厚揚げときのこのカレー炒め 味噌汁 キウイ	ポップコーン 牛乳	焼きふ 米 じゃがいも ホップコー ン油	生揚げ 煮干し 牛乳	たまねぎ にんじん ビーマン ｷｷ しめじ まいたけ のり
5	月	パセリライス ベーコンシチュー オニオンリング オレンジ	冬野菜のポークビーンズ 麦茶	薄力粉 米 じゃがいも 片栗粉 油 バター 三温糖	ベーコン 牛乳 だいず 豚ヒシ肉	たまねぎ にんじん パセリ ほうれ んそう ｶﾝﾌﾟﾙ ﾏﾝﾈﾙ 缶 ﾀﾝﾈﾙ ﾎｰﾙﾏｯﾄ はくさい ﾏﾝﾈﾙ
6	火	生姜ご飯 ぶりの塩焼き 豚バラとかぼちゃの煮物 味噌汁 パナナ	マシュマロクランチ 牛乳	米 三温糖 ごま油 みりん ｺｰﾝ ﾚｯｸﾞ ﾏﾞﾀｰ ﾏﾝﾈﾙ	油揚げ 煮干し ぶり 豚ばら肉 牛乳	いんげん かぼちゃ しょうが に んじん はくさい れんこん パナ ナ
7	水	親子うどん 厚揚げのおかか炒め トマト みかん	パングラタン 麦茶	うどん 片栗粉 三温糖 油 薄力 粉 ﾏﾝﾈﾙ	生揚げ かつお節 削り節 鶏もも 肉 卵 ﾀﾝﾈﾙ 牛乳 ﾏﾝﾈﾙ	こまつな ﾏﾞﾀ にんじん ねぎ み かん しめじ たまねぎ スイートソ ﾌﾞﾙｯｼｰ
8	木	ごはん 春巻き もやしとツナのナムル スープ グレープフルーツ	ストロベリースコーン <b>静岡の郷土料理</b>	春巻きの皮 米 片栗粉 はるさ め ごま油 みりん 薄力 粉 三温糖 バター	削り節 鶏ささ身 牛乳	きゅうり しょうが たけのこ た まねぎ にんじん もやし グレー プフルーツ しいたけ わかめ いちご
9	金	田子すし風ごはん なんか焼き こんにゃくのくるみあえ いんげんだ煮味噌汁 みかん	静岡おでん 麦茶	米 片栗粉 三温糖 油 じゃがい も 三温糖	だいず 煮干し しらす干し はん ぺん 削り節 豚ばら肉 うずら卵	こんにゃく いんげん かんぴょう しょうが たまねぎ にんじん ねぎ はくさい ほうれんそう み かん しいたけ 大根
10	土	ごはん 豚肉の香味焼き 磯和え すまし汁 パナナ	フルーツマフィン 麦茶	米 三温糖 白ごま ﾏﾝﾈﾙ ﾏﾝﾈﾙ ﾊﾞﾀｰ	削り節 豚ヒシ肉	きゅうり たまねぎ にんじん ね ぎ ほうれんそう もやし パナ ナ 焼きのり みかん 缶 ﾏﾝﾈﾙ
12	月	ごはん 肉巻き豆腐の照り焼き ジャコ炒め 味噌汁 オレンジ	蓮根おやき 麦茶	米 三温糖 ごま油 みりん 薄力 粉 油	木綿豆腐 煮干し しらす干し 豚 ロース肉	キャバツ ごぼう ビーマン 赤ﾊﾞﾀ ほうれんそう ﾏﾝﾈﾙ れんこん 焼きのり
13	火	ガーリックライス チキンのイタリアン焼き スープ スバゲティサラダ パナナ	抹茶ラスク 牛乳	ｽﾊﾞﾞﾞﾞ 米 油 ﾏﾝﾈﾙ 食ﾊﾞﾝ ｸﾞﾗﾝﾁｰ ﾏﾞﾀｰ	削り節 鶏もも肉 ﾏﾝﾈﾙ 牛 乳	ｶﾝﾌﾟﾙ きゅうり たまねぎ ﾏﾝ ﾈﾙ にんじん にんにく ﾏﾝﾈﾙ 抹茶
14	水	ごはん さんまの蒲焼き 蓮根のごま和え 味噌汁 グレープフルーツ	スティック肉じゃが 牛乳	米 片栗粉 三温糖 ごま油 み りん じゃがいも	油揚げ 煮干し さんま 豚ひき肉 牛乳	こまつな にんじん 葉ねぎ はく さい れんこん グレープフルーツ た まねぎ